



**A.C. Camargo Cancer Center**

Centro Integrado de Diagnóstico, Tratamento, Ensino e Pesquisa

*Orientações para Pacientes*

**Nutrição Enteral**

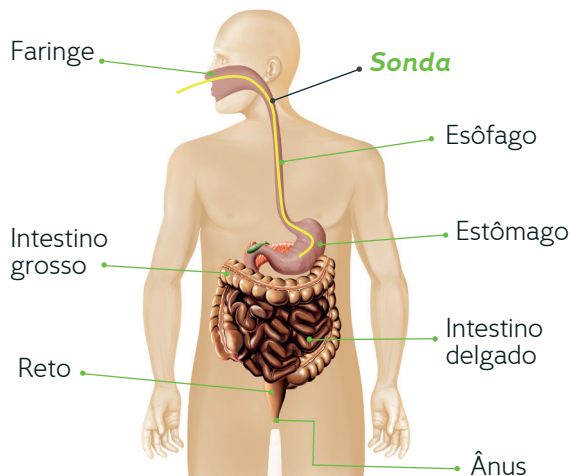
# O que é nutrição enteral?

A nutrição enteral é uma forma de alimentação para pacientes que não devem ou conseguem se alimentar por via oral (boca), como em casos de cirurgia da região da cabeça e do pescoço, esôfago, estômago, etc.

A ingestão dos alimentos pode ser feita por meio de uma sonda (passagem naso/orogástrica) posicionada ou implantada no estômago e no intestino delgado. Nesse caso, os alimentos estão na forma líquida ou em pó e têm o mesmo valor nutricional que você obteria pelo consumo de alimentos, e também são digeridos da mesma maneira, contendo tudo que você necessita diariamente, incluindo carboidratos, proteínas, gordura, vitaminas, minerais e água.

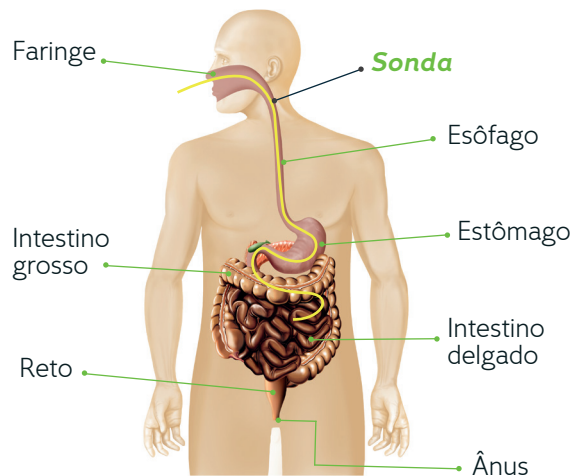
# Os tipos de sonda

## Sonda nasoenteral em posição gástrica (NG)



Pelo nariz, descendo até o estômago.

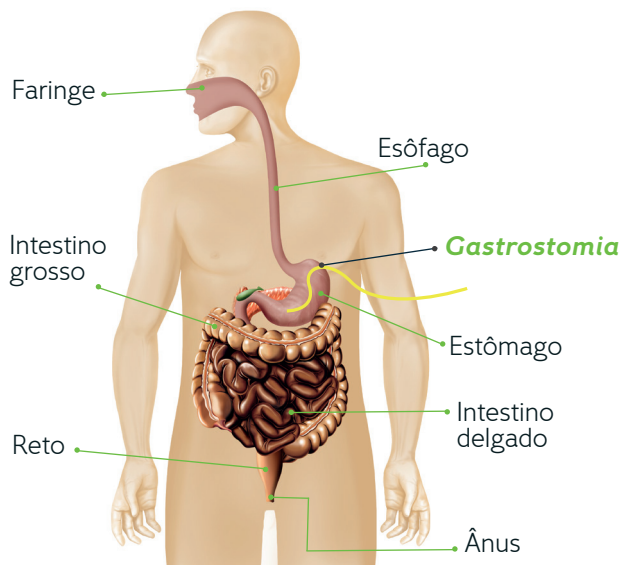
## Sonda nasoenteral em posição intestinal (NJ)



Pelo nariz, descendo até o intestino (jejuno).  
O procedimento é simples e indolor.

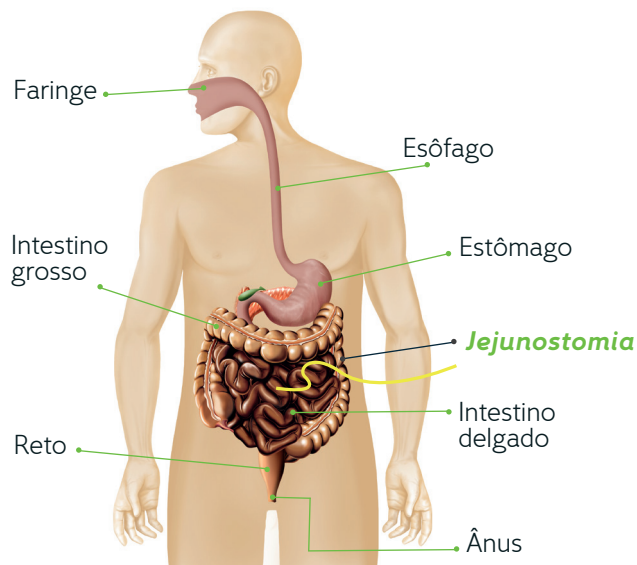
# Os tipos de sonda

## Sonda de gastrostomia



Diretamente no estômago, por meio de pequeno orifício no abdômen.

## Sonda de jejunostomia



Diretamente no intestino, por meio de pequeno orifício no abdômen.

# Tipos de alimentação enteral

Todos têm necessidades nutricionais diferentes. Os tipos de alimento que você recebe são adaptados às suas necessidades e dependerão de seu peso, altura, nível de atividade e condição médica.

## Dieta caseira

A dieta caseira é feita com alimentos in natura, como legumes, hortaliças, carnes e frutas, liquidificados e peneirados na tentativa de deixar a dieta mais líquida, além do acréscimo de produtos nutricionais prontos conforme a receita fornecida pela nossa equipe.

## Dieta industrializada

É vendida pronta e balanceada, possuindo todos os nutrientes necessários. É encontrada na forma de pó, que deverá ser liquidificada em água, ou sob a forma diluída, pronta para uso.

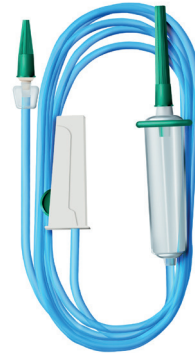
# Dicas para administrar a sua dieta

## Frasco



Serve para armazenar a dieta enteral.

## Equipo



O equipo é um tubo de material flexível que conecta o frasco com a dieta à sonda do paciente. Com ele podemos controlar o fluxo da dieta, ou seja, a velocidade com que o paciente vai receber a sua alimentação. Para isso, existe uma pequena “pinça” no equipo (pinça de rolete), que pode ser aberta ou fechada para o controle do gotejamento da dieta.

- 1 Lave bem as mãos com água e sabão antes de iniciar o preparo.
- 2 Verifique sempre o prazo de validade da dieta.
- 3 No caso de dieta enteral industrializada sob a forma líquida, guardar o restante do frasco na geladeira.
- 4 Pendurar o frasco a uma altura que permita a descida da dieta enteral, aproximadamente 60 cm ou mais da altura da cabeça do paciente.
- 5 Para evitar qualquer desconforto, como diarreia, gases, náuseas e vômito, controle o gotejamento através do regulador. Ex.: o volume de 200 ml deverá correr em aproximadamente 30 minutos. Em geral, o volume deverá correr em um tempo médio de \_\_\_\_ a \_\_\_\_ minutos.
- 6 Quando o frasco com a dieta enteral estiver pendurado e com o equipo conectado, deixe a alimentação percorrer todo o equipo para retirar o ar. Após isso, conecte o equipo à sua sonda.
- 7 Enquanto estiver recebendo a dieta enteral, você não deverá ficar completamente deitado. Permaneça sentado (90°) ou levante a cabeceira (45°) com alguns travesseiros. Assim você evita o refluxo (retorno) da dieta. Após o término, em cada horário, fique nesta posição (45° ou 90°) por 30 minutos ou mais antes de deitar completamente.

8

A água deverá ser injetada após o término da dieta, em cada horário, para limpar a sonda (do paciente) adequadamente e evitar riscos de entupimento. Utilize uma seringa de 20 ml e injete 40ml de água filtrada ou água mineral pela sonda.

9

O frasco, o equipo e a seringa são descartáveis, mas podem ser reutilizados enquanto estiverem em condições de uso (limpos, sem resíduos, sem rachaduras, com o êmbolo deslizando facilmente dentro da seringa). Confira as orientações no item **higienização**.

10

Se o paciente apresentar náusea, tosse excessiva, dificuldade respiratória ou qualquer alteração, suspenda imediatamente a dieta e entre em contato com o médico para orientação.

11

O ideal é que a dieta prescrita pelo nutricionista seja administrada em todos os horários, como orientado. Desta forma, não ocorrerá nenhum prejuízo no fornecimento das necessidades nutricionais do paciente. Se isso eventualmente ocorrer, não tente compensar uma dieta perdida, dobrando o volume no próximo horário, pois pode causar desconforto gástrico ou diarreia.

## **IMPORTANTE**

***No caso de entupimento da sonda ou saída acidental, procure ajuda médica.  
Nunca tente reintroduzir a sonda sozinho.***



# Higienização

## *Cuidados pessoais*

- Lavar sempre as mãos antes de mexer nos alimentos.
  - Usar luvas quando apresentar ferimentos nas mãos de quem preparar a dieta enteral.
  - É importante não falar, não tossir e não espirrar sobre os alimentos, utensílios e equipamentos.
- 

## *Higienização de equipos, frascos, utensílios e alimentos*

- Lavar com água e detergente sem perfume (neutro).
- Enxaguar bem em água corrente de torneira.
- Deixar de molho, por 20 minutos, na solução desinfetante.
- Após o período de molho, não enxaguar, apenas deixar escorrer o excesso de água e guardar em saco plástico **limpo** ou caixa plástica **higienizada** e armazenar em geladeira para minimizar o crescimento das bactérias.

# Higienização

## *Solução desinfetante*

### *Alimentos*

- 1 litro de água
- 1 colher (de sopa) de água sanitária industrializada **sem alvejante** ou 10 gotas de hipoclorito ou desinfetante industrializado (ex.: Hidrosteril)

### *Equipos, frascos e utensílios*

- 1 litro de água
- 2 colheres (de sopa) de água sanitária industrializada **sem alvejante** ou 20 gotas de hipoclorito ou desinfetante industrializado (ex.: Hidrosteril)

# Armazenamento e transporte

**Dieta caseira:** assim que preparada, deve ser guardada em geladeira por até 12 horas.

**Dieta industrializada:** uma vez aberta, deve ser guardada na geladeira por até 24 horas.

**Obs.:** a porção de dieta a ser oferecida deverá ser retirada cerca de 30 minutos antes da geladeira, permanecendo em temperatura ambiente, não devendo ser aquecida, e o restante deverá ser mantido na geladeira conforme a validade citada acima.

**Transporte** - *Quando sair com a dieta enteral e receber fora de casa*

- Trazer as dietas enterais já acondicionadas nos frascos no volume exato de cada horário prescrito pela nutricionista.
- Lembre-se de trazer o equipo.
- Transportar em bolsa térmica ou isopor para manter a temperatura baixa das dietas enterais e, assim, permanecerem adequadas para consumo.
- O suporte para pendurar o frasco é encontrado já nas cadeiras de rodas ou nos ambulatórios.
- Tentar não perder o horário das dietas. Lembre-se: este momento trata-se de sua alimentação.

# Efeitos colaterais

## ***Diarreia - Três ou mais episódios de fezes líquidas em grande quantidade***

Verificar se a dieta está sendo administrada em temperatura e gotejamento adequados, assim como as condições de higiene dos utensílios e do manipulador. Se não houver melhora, consulte o médico e/ou nutricionista.

## ***Refluxo***

Administrar a dieta com o paciente sentado ou com a cabeceira elevada (pelo menos 45°). Diminua a velocidade do gotejamento. Respeite os intervalos entre as dietas determinadas pelo nutricionista.

# Efeitos colaterais

## ***Obstipação intestinal - Prisão de ventre***

Consulte o nutricionista para uma possível alteração da dieta ou o médico para a introdução de algum medicamento.

## ***Obstrução da sonda***

Com uma seringa de 20 ml, administre água morna em forma de jato para remover possíveis resíduos de dietas ou medicamentos. Caso não solucione o problema, entre em contato com a equipe médica.

# Checklist

Lista dos principais materiais utilizados para a nutrição enteral:

- ✓ *Dieta enteral (industrializada ou caseira)*
- ✓ *Frasco*
- ✓ *Equipo*
- ✓ *Seringa de 20 ml*
- ✓ *Hipoclorito ou água sanitária **sem alvejante***
- ✓ *Funil*

# Checklist

Lista dos principais materiais utilizados para a nutrição enteral:

- ✓ *Liquidificador (no caso de dieta em pó ou caseira)*
- ✓ *Copo graduado (no caso de dieta em pó ou caseira)*
- ✓ *Água filtrada/fervida em temperatura ambiente*
- ✓ *Local para pendurar o frasco*
- ✓ *Bacia para desinfecção dos materiais*
- ✓ *Saco plástico limpo ou caixa plástica para armazenar materiais na geladeira*

Central de Relacionamento:

**11 2189-5000**

Agendamento de consultas, exames e informações.

**Segunda a sexta-feira, das 7h às 19h.  
Sábado, das 8h às 14h.**

Ouvidoria:

**11 2189-5170**

Reclamações, elogios ou sugestões de pacientes e acompanhantes referentes ao atendimento oferecido e serviços prestados.

**Segunda a quinta-feira, das 8h às 18h.  
Sexta-feira, das 8h às 17h.**

**[ouvidoria.clientes@accamargo.org.br](mailto:ouvidoria.clientes@accamargo.org.br)**



[www.accamargo.org.br](http://www.accamargo.org.br)

Dra. Raquel M. Bussolotti  
Responsável Técnica  
CRM - SP 77005